

ROZPORZĄDZENIE Nr 15/2021
WOJEWODY ŚWIĘTOKRZYSKIEGO

z dnia 2... grudnia 2021 r.

**w sprawie zwalczania afrykańskiego pomoru świń (ASF) na terenie powiatów
kieleckiego i jędrzejowskiego**

Na podstawie art. 46 ust. 3 ustawy z dnia 11 marca 2004 r. o ochronie zdrowia zwierząt oraz zwalczaniu chorób zakaźnych zwierząt (Dz. U. z 2020 r. poz. 1421), art. 9 ust. 1 lit. a (ii), art. 60 lit. b, art. 64 ust. 1, art. 65 ust. 1 i 2 rozporządzenia Parlamentu Europejskiego i Rady (UE) 2016/429 z dnia 9 marca 2016 r. w sprawie przenośnych chorób zwierząt oraz zmieniające i uchylające niektóre akty w dziedzinie zdrowia zwierząt ("Prawo o zdrowiu zwierząt") (Dz. U. L. 84 UE. Z 31.03.2016 r., str. 1, ze zm.), art. 3 lit. a i art. 7 ust. 2 rozporządzenia wykonawczego Komisji (UE) 2021/605 z dnia 7 kwietnia 2021 r. ustanawiającego szczególne środki zwalczania afrykańskiego pomoru świń (Dz. U. UE L 2021. 129. 1 ze zm.), art. 21-22, art. 24-25, art. 27, art. 40, art. 42 rozporządzenia delegowanego Komisji (UE) 2020/687 z dnia 17 grudnia 2019 r. uzupełniającego rozporządzenie Parlamentu Europejskiego i Rady (UE) 2016/429 w odniesieniu do przepisów dotyczących zapobiegania niektórym chorobom umieszczonym w wykazie oraz ich zwalczania (Dz. U. L 174 z 3.6.2020 r., str. 64), po stwierdzeniu w powiecie kieleckim ogniska choroby zakaźnej zwierząt podlegającej obowiązkowi zwalczania - afrykańskiego pomoru świń, na wniosek Świętokrzyskiego Wojewódzkiego Lekarza Weterynarii z dnia 30 listopada 2021 r. zarządza się, co następuje:

§ 1. Ustanawia się obszar objęty ograniczeniami - obszar zapowietrzony w promieniu 3 km od ogniska choroby afrykańskiego pomoru świń (ASF), obejmujący następujące miejscowości w powiecie kieleckim:

- 1) gmina Piekoszów: Łosień, Łosienek, Podłosienek i Łubno;
- 2) gmina Strawczyn: Korczyn, Akwizgran, Małogoskie;
- 3) gmina Łopuszno: Fanisławice i Fanisławiczki.

§ 2. Ustanawia się obszar objęty ograniczeniami - obszar zagrożony w promieniu 10 km od ogniska choroby afrykańskiego pomoru świń (ASF) (sięgający 7 km poza obszar zapowietrzony), obejmujący miejscowości:

- 1) w powiecie kieleckim:
 - a) gmina Piekoszów: Wierna Rzeka, Wesoła, Zajączków, Lesica, Gałęzice, Rykoszyn, Piekoszów, Łaziska, Wincentów, Podzamcze, Micigózd, Julianów, Brynica, Plebańskie,
 - b) gmina Strawczyn: Promnik, Chełmce, Strawczyn, Strawczynek, Oblęgorek, Oblęgór, Niedźwiedź, Hucisko, Ruda Strawczyńska, Widoma, Bugaj, Kuźniaki, Zaskale, Śliwiny, Podgace,
 - c) gmina Łopuszno: Piotrowiec, Podewsie, Dobrzeszów, Olszówka, Józefina, Wielebnów, Łopuszno, Zasłońce, Snochowice, Orczów, Eustachów, Jedle,

Marianów, Michała Góra, Grabownica, Czartoszowy, Gnieździska, Ruda Zajązkowska, Czubacz,

d) gmina Mniów: Wólka Kłucka, Skoki, Mokry Bór, Wiązowa,

e) gmina Chęciny: Miedzianka, Podpolichno;

2) w powiecie jędrzejowskim w gminie Małogoszcz: Zakrucze, Wrzosówka, Kopaniny.

§ 3. Obszary, o których mowa w § 1-2, są przedstawione graficznie na mapie stanowiącej załącznik do rozporządzenia.

§ 4. Pojęcie "zakład" użyte w rozporządzeniu oznacza wszelkie pomieszczenia, strukturę lub - w przypadku chowu lub hodowli na wolnym powietrzu - środowisko lub miejsce, w którym - tymczasowo lub stale - utrzymywane są zwierzęta lub przetrzymywany jest materiał biologiczny, z wyjątkiem:

1) gospodarstw domowych, w których utrzymuje się zwierzęta domowe;

2) zakładów leczniczych dla zwierząt.

§ 5. Transport zwierząt i produktów przez obszary, o których mowa w § 1 i 2 jest realizowany:

1) bez zatrzymywania lub rozładunku na obszarze objętym ograniczeniami;

2) w pierwszej kolejności z wykorzystaniem głównych autostrad lub głównych połączeń kolejowych oraz

3) unikając przejazdu w pobliżu zakładów, w których utrzymywane są świnie.

§ 6. Na obszarze zapowietrzonym, o którym mowa w § 1, nakazuje się:

1) trzymanie świń oddzielnie od innych zwierząt;

2) zapewnienie dodatkowego nadzoru w celu zidentyfikowania dalszego rozprzestrzeniania się ASF do zakładów poprzez niezwłoczne informowanie właściwego miejscowo powiatowego lekarza weterynarii o zwiększonej zachorowalności lub śmiertelności lub znacznym obniżeniu produktywności zwierząt utrzymywanych w zakładach;

3) ściśle przestrzeganie zasad bioasekuracji w odniesieniu do wszystkich osób mających styczność ze świniami oraz wszystkich osób wchodzących do zakładów i opuszczających zakłady, w których utrzymywane są świnie, w szczególności odkażanie rąk i obuwia przez osoby wchodzące do zakładu lub z niego wychodzące;

4) oczyszczenie, odkażanie, a w koniecznych przypadkach także dezynsekcję, środków transportu oraz sprzętu używanego do transportu zwierząt, tusz, mięsa, pasz, nawozów naturalnych oraz innych przedmiotów lub substancji, które mogą spowodować szerzenie się choroby;

5) umieszczenie przed wszystkimi obiektami, w których przetrzymywane są świnie, mat dezynfekcyjnych nawilżonych środkiem dezynfekcyjnym i utrzymywanie ich w stanie zapewniającym skuteczne działanie środka dezynfekcyjnego;

6) pozostawianie po zakończeniu pracy ze świniami odzieży i obuwia ochronnego na terenie zakładu;

7) prowadzenie ewidencji wszystkich osób odwiedzających zakład i aktualizowanie jej oraz udostępnianie jej właściwemu miejscowo powiatowemu lekarzowi weterynarii na jego wniosek;

8) niezwłoczne usuwanie zwłok świń poprzez unieszkodliwianie całych ciał lub części martwych lub uśmierconych świńowatych zgodnie z przepisami rozporządzenia Parlamentu Europejskiego i Rady (WE) nr 1069/2009 z dnia 21 października 2009 r. określającego przepisy sanitarne dotyczące produktów ubocznych pochodzenia zwierzęcego, nieprzeznaczonych do spożycia przez ludzi, i uchylającego rozporządzenie (WE) nr 1774/2002 (rozporządzenie o produktach ubocznych pochodzenia zwierzęcego) (Dz. U. UE L 300 z 14.11.2009, str. 1, ze zm.);

9) wyłożenie mat dezynfekcyjnych na drogach wylotowych z obszaru zapowietrzonego w miejscach wskazanych przez Powiatowego Lekarza Weterynarii w Kielcach, nawilżonych środkiem dezynfekcyjnym i utrzymywanie ich w stanie zapewniającym skuteczne działanie środka dezynfekcyjnego.

§ 7. Na obszarze zapowietrzonym, o którym mowa w § 1, zakazuje się:

- 1) przemieszczania świń z zakładów i do zakładów utrzymujących świnię bez zgody właściwego miejscowo powiatowego lekarza weterynarii;
- 2) pozyskiwania i przemieszczania materiału biologicznego od świń, bez zgody właściwego miejscowo powiatowego lekarza weterynarii;
- 3) przywożenia lub wywożenia zwierząt innych niż świnię, bez zgody właściwego miejscowo powiatowego lekarza weterynarii;
- 4) objazdowego sztucznego unasieniania świń i naturalnego krycia świń;
- 5) transportu świń po drogach publicznych lub wewnętrznych, z wyłączeniem dróg wewnętrznych w gospodarstwach, z wyjątkiem drogowego lub kolejowego tranzytu świń bez rozładunku lub zatrzymywania na tym obszarze oraz z wyłączeniem wywozu świń, do wyznaczonej przez właściwego miejscowo powiatowego lekarza weterynarii rzeźni w zaplombowanych przez właściwego miejscowo powiatowego lekarza weterynarii środkach transportu, za zgodą właściwego miejscowo powiatowego lekarza weterynarii; zakazu tego nie stosuje się do świń pochodzących spoza obszaru zapowietrzonego, przewożonych do rzeźni znajdującej się na tym obszarze w celu bezpośredniego uboju;
- 6) organizowania wystaw, targów, pokazów i innych zgromadzeń świń;
- 7) wywożenia i rozrzucania ściółki oraz nawozu naturalnego pochodzącego od świń, bez zgody właściwego miejscowo powiatowego lekarza weterynarii;
- 8) przemieszczania materiału paszowego pochodzenia roślinnego i słomy otrzymanych z obszaru zapowietrzonego, bez zgody właściwego miejscowo powiatowego lekarza weterynarii;
- 9) przemieszczania produktów pochodzenia zwierzęcego pozyskanych ze świń, bez zgody właściwego miejscowo powiatowego lekarza weterynarii;
- 10) przemieszczania ubocznych produktów pochodzenia zwierzęcego, bez zgody właściwego miejscowo powiatowego lekarza weterynarii.

§ 8. Na obszarze zagrożonym, o którym mowa w § 2, nakazuje się:

- 1) trzymanie świń oddzielnie od innych zwierząt;
- 2) zapewnienie dodatkowego nadzoru w celu zidentyfikowania dalszego rozprzestrzeniania się ASF do zakładów poprzez niezwłoczne informowanie właściwego miejscowo

powiatowego lekarza weterynarii o zwiększonej zachorowalności lub śmiertelności lub znacznym obniżeniu produktywności zwierząt utrzymywanych w zakładach;

3) ścisłe przestrzeganie zasad bioasekuracji w odniesieniu do wszystkich osób mających styczność ze świniami oraz wszystkich osób wchodzących do zakładów i opuszczających zakłady, w których utrzymywane są świnie, w szczególności odkażanie rąk i obuwia przez osoby wchodzące do zakładu lub z niego wychodzące;

4) oczyszczenie, odkażanie, a w koniecznych przypadkach także dezynsekcję, środków transportu oraz sprzętu używanego do transportu zwierząt, tusz, mięsa, pasz, nawozów naturalnych oraz innych przedmiotów lub substancji, które mogą spowodować szerzenie się choroby;

5) umieszczenie przed wszystkimi obiektami, w których przetrzymywane są świnie, mat dezynfekcyjnych nawilżonych środkiem dezynfekcyjnym i utrzymywanie ich w stanie zapewniającym skuteczne działanie środka dezynfekcyjnego;

6) pozostawianie po zakończeniu pracy ze świniami odzieży i obuwia ochronnego na terenie zakładu;

7) prowadzenie ewidencji wszystkich osób odwiedzających zakład i aktualizowanie jej oraz udostępnianie jej właściwemu miejscowo powiatowemu lekarzowi weterynarii na jego wniosek;

8) niezwłoczne usuwanie zwłok świń poprzez unieszkodliwianie całych ciał lub części martwych lub uśmierconych świńowatych zgodnie z przepisami rozporządzenia Parlamentu Europejskiego i Rady (WE) nr 1069/2009 z dnia 21 października 2009 r. określającego przepisy sanitarne dotyczące produktów ubocznych pochodzenia zwierzęcego i produktów pochodnych, nieprzeznaczonych do spożycia przez ludzi, i uchylające rozporządzenie (WE) nr 1774/2002 (rozporządzenie o produktach ubocznych pochodzenia zwierzęcego).

§ 9. Na obszarze zagrożonym, o którym mowa w § 2 zakazuje się:

1) przemieszczania świń z zakładów i do zakładów utrzymujących świnie bez zgody właściwego miejscowo powiatowego lekarza weterynarii;

2) pozyskiwania i przemieszczania materiału biologicznego od świń, bez zgody właściwego miejscowo powiatowego lekarza weterynarii;

3) przywożenia lub wywożenia zwierząt innych niż świnie, bez zgody właściwego miejscowo powiatowego lekarza weterynarii;

4) objazdowego sztucznego unasieniania świń i naturalnego krycia świń;

5) transportu świń po drogach publicznych lub wewnętrznych, z wyłączeniem dróg wewnętrznych w gospodarstwach, z wyjątkiem drogowego lub kolejowego tranzytu świń bez rozładunku lub zatrzymywania na tym obszarze oraz z wyłączeniem wywozu świń, do wyznaczonej przez właściwego miejscowo powiatowego lekarza weterynarii rzeźni w zaplombowanych przez właściwego miejscowo powiatowego lekarza weterynarii środkach transportu, za zgodą właściwego miejscowo powiatowego lekarza weterynarii; zakazu tego nie stosuje się do świń pochodzących spoza obszaru zagrożonego, przewożonych do rzeźni znajdującej się na tym obszarze w celu bezpośredniego uboju;

6) organizowania wystaw, targów, pokazów i innych zgromadzeń świń;

- 7) wywożenia i rozrzucania ściółki oraz nawozu naturalnego pochodzącego od świń, bez zgody właściwego miejscowo powiatowego lekarza weterynarii;
- 8) przemieszczania materiału paszowego pochodzenia roślinnego i słomy otrzymanych z obszaru zagrożonego, bez zgody właściwego miejscowo powiatowego lekarza weterynarii;
- 9) przemieszczania produktów pochodzenia zwierzęcego pozyskanych ze świń, bez zgody właściwego miejscowo powiatowego lekarza weterynarii;
- 10) przemieszczania ubocznych produktów pochodzenia zwierzęcego, bez zgody właściwego miejscowo powiatowego lekarza weterynarii.

§ 10. 1. Nakazuje się oznakowanie obszaru zapowietrzonego, o którym mowa w § 1, poprzez ustawienie na zewnętrznej granicy tego obszaru tablic ostrzegawczych z czarnym napisem na żółtym tle o następującej treści: "UWAGA! AFRYKAŃSKI POMÓR ŚWIŃ OBSZAR ZAPOWIETRZONY".

2. Nakazuje się oznakowanie obszaru zagrożonego, o którym mowa w § 2, poprzez ustawienie na zewnętrznej granicy tego obszaru tablic ostrzegawczych z czarnym napisem na żółtym tle o następującej treści: "UWAGA! AFRYKAŃSKI POMÓR ŚWIŃ OBSZAR ZAGROŻONY".

3. Tablice i napisy mają mieć takie wymiary, aby były czytelne z odległości co najmniej 100 metrów, oznakowane w sposób trwały, niepodlegający działaniu czynników atmosferycznych.

4. Tablice należy umieścić na drogach publicznych lub drogach wewnętrznych.

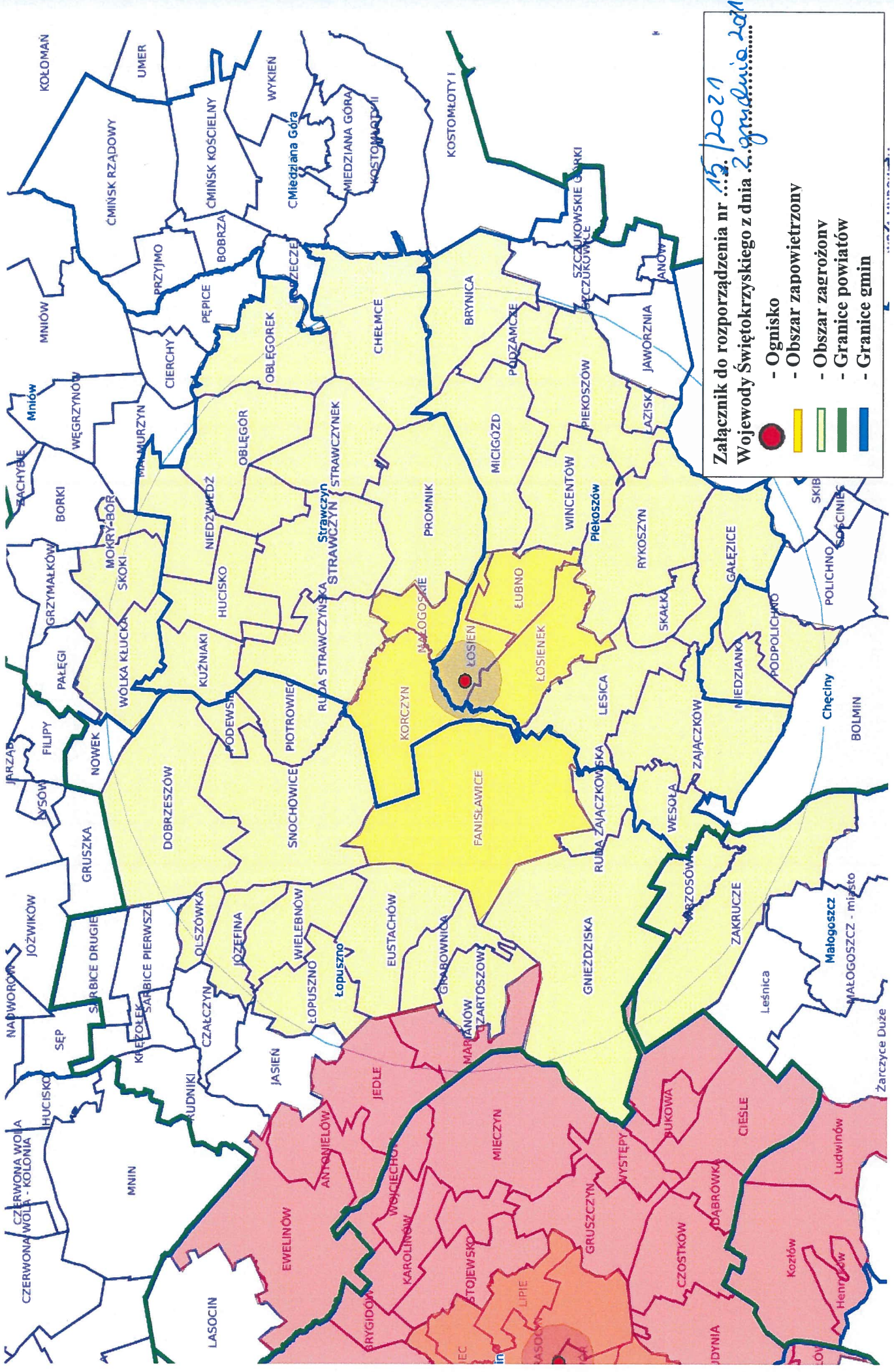
§ 11. Wykonanie rozporządzenia powierza się właściwym miejscowo ze względu na obszar opisany w § 1 i § 2 powiatowym lekarzom weterynarii, starostom, prezydentom, burmistrzom i wójtom, Komendantom Policji, Komendantom Powiatowym Państwowej Straży Pożarnej, nadleśniczemu Powiatowego Gospodarstwa Leśnego Lasy Państwowe, zarządcom dróg.

§ 12. 1. Rozporządzenie wchodzi w życie z dniem podania do wiadomości publicznej, w sposób zwyczajowo przyjęty na terenie obszaru, o którym mowa w § 1 i § 2.

2. Rozporządzenie podlega ogłoszeniu w Dzienniku Urzędowym Województwa Świętokrzyskiego.



WOJEWODA ŚWIĘTOKRZYSKI
Zbigniew Korpusz
Zbigniew Korpusz



Załącznik do rozporządzenia nr 15/2021
 Wojewody Świętokrzyskiego z dnia 2. grudnia 2021r.

- Ognisko
- Obszar zapowietrzony
- Obszar zagrożony
- Granice powiatów
- Granice gmin